

## **RESULTADOS DE LA ENCUESTA NACIONAL SOBRE LA DINÁMICA DE LAS RELACIONES EN LOS HOGARES (ENDIREH) 2016<sup>1</sup>**

- **De las mujeres de 15 años y más, 66.1% han enfrentado al menos un incidente de violencia por parte de cualquier agresor, alguna vez en su vida.**
- **43.9% de las mujeres han sufrido violencia por parte de su actual o última pareja, esposo o novio, a lo largo de su relación.**
- **En los espacios públicos o comunitarios, 34.3% de las mujeres han experimentado algún tipo de violencia sexual.**

La información de la ENDIREH-2016 permite dimensionar y caracterizar la dinámica de las relaciones que mantienen las mujeres con las personas que integran sus hogares, particularmente con su esposo o pareja, así como sobre las relaciones que han establecido en los centros educativos y laborales o en el espacio comunitario. Lo anterior, con la finalidad de identificar si han experimentado situaciones adversas como agresiones de cualquier tipo, amenazas, coerción, intimidación, privación de su libertad o abusos verbales, físicos, sexuales, económicos o patrimoniales que les causaron un daño directo o tuvieron la intención de hacerlo.

De los 46.5 millones de mujeres de 15 años y más que residen en el país, se estima que 30.7 millones de ellas (66.1%) han padecido al menos un incidente de violencia emocional, económica, física, sexual o discriminación en los espacios escolar, laboral, comunitario, familiar o en su relación de pareja.

### **Ámbito de pareja y familiar**

La relación donde ocurre con mayor frecuencia la violencia contra las mujeres es en la pareja y, por ende, el principal agresor es o ha sido el esposo, pareja o novio<sup>2</sup>.

El 43.9% de las mujeres que tienen o tuvieron una pareja, sea por matrimonio, convivencia o noviazgo, han sido agredidas por su pareja en algún momento de su vida marital, de convivencia o noviazgo.

---

<sup>1</sup> Los datos de la ENDIREH-2016 están ajustados a las proyecciones demográficas del Consejo Nacional de Población (CONAPO), 2010-2050, publicadas el 16 de abril de 2013.

<sup>2</sup> De los 46.5 millones de mujeres de 15 años y más residentes en el país, 57.1% se encontraba casada o unida; 18.3% estaba divorciada, separada o viuda de su última relación o matrimonio y no tenía ninguna relación de pareja; mientras que el 24.6% estaba soltera (18.1% mantenía una relación de pareja o había tenido alguna y 6.5% no ha tenido ninguna relación de pareja o noviazgo).

### **Ámbito comunitario**

El segundo ámbito de mayor violencia contra las mujeres es en espacios como la calle, el parque y el transporte, entre otros, donde 38.7% de las mujeres fueron víctima de actos de violencia por parte de desconocidos.

De los actos de violencia más frecuentes destaca la violencia sexual, que han sufrido 34.3% de las mujeres de 15 años y más, ya sea por intimidación, acoso, abuso o violación sexual.

### **Ámbito laboral**

El 26.6% de las mujeres que trabajan o trabajaron alguna vez, ha experimentado algún acto violento, principalmente de tipo sexual y de discriminación por razones de género o por embarazo.

La discriminación, las agresiones sexuales y las de tipo emocional como las humillaciones, degradación e intimidación son los tipos de violencia más frecuentes en el trabajo.

### **Ámbito escolar**

De las mujeres que han asistido a la escuela, 25.3% enfrentaron violencia por parte de compañeros, compañeras y maestros, entre otros, durante su vida de estudiantes. Las más frecuentes fueron las agresiones físicas (16.7%) y sexuales (10.9%).

Entre las mujeres que asistieron a la escuela en los últimos 12 meses, 10.7% fueron agredidas sexualmente.

### **Situación en las entidades federativas**

Diez entidades están por encima de la media nacional, tanto para la violencia total a lo largo de la vida, como para la violencia reciente ocurrida en los últimos 12 meses (octubre de 2015 a octubre de 2016): Ciudad de México, estado de México, Jalisco, Aguascalientes, Querétaro, Chihuahua, Yucatán, Durango, Coahuila de Zaragoza y Baja California.

Las cifras aquí referidas pueden ser consultadas en la página de Internet del Instituto: <http://www.beta.inegi.org.mx/proyectos/enchogares/especiales/endireh/2016/>

### **Se agrega Nota Técnica**

**NOTA TÉCNICA**  
**ENCUESTA NACIONAL SOBRE LA DINÁMICA DE LAS**  
**RELACIONES EN LOS HOGARES 2016**  
**(ENDIREH- 2016)**

La **Encuesta Nacional sobre la Dinámica de las Relaciones en los Hogares (ENDIREH) 2016**, mide las experiencias de violencia que han enfrentado las mujeres de 15 años y más que residen en el territorio nacional. Proporciona información por tipo de violencia (emocional, económica, física, patrimonial y sexual), en la relación de pareja y en los ámbitos escolar, laboral, comunitario y familiar, con la finalidad de ofrecer información que permita estimar la extensión y gravedad de la violencia, y servir de apoyo en el diseño y seguimiento de las políticas públicas orientadas a atender y erradicar la violencia contra las mujeres por razones de género.

Para llevar a cabo la ENDIREH 2016 se realizaron una serie de actividades y trabajos previos que iniciaron con la revisión de las ENDIREH 2006 y 2011, la integración de un grupo asesor con expertas y expertos en materia de violencia contra las mujeres, incluyendo a la academia, organizaciones de la sociedad civil e instituciones gubernamentales.

La ENDIREH es un referente internacional, el INEGI ha brindado asistencia técnica en el tema y países como Uruguay, Ecuador y Bolivia han adoptado para la medición de la violencia contra las mujeres en su territorio el modelo “ENDIREH”.

**Diseño Estadístico**

<b>Periodo de referencia de la información</b>	<ul style="list-style-type: none"> <li>• A lo largo de la vida</li> <li>• A lo largo de la vida de estudiante</li> <li>• A lo largo de la vida laboral</li> <li>• Durante la infancia hasta antes de los 15 años</li> <li>• Últimos 5 años (octubre de 2011 a octubre de 2016)</li> <li>• Últimos 12 meses (octubre de 2015 a octubre de 2016)</li> </ul>
<b>Selección de la muestra</b>	Probabilístico, trietápico, estratificado y por conglomerados
<b>Unidades de observación</b>	Viviendas particulares y las mujeres de 15 años y más residentes de las mismas
<b>Población objetivo</b>	Mujeres de 15 años y más
<b>Tamaño de muestra</b>	142,363 viviendas
<b>Periodo de levantamiento</b>	Del 03 de octubre al 18 de noviembre de 2016
<b>Cobertura geográfica</b>	Nacional Nacional Urbano Nacional Rural Estatal

## **Instrumentos de Recolección de Información**

Se diseñaron tres instrumentos de captación de información. Asimismo, se utilizaron seis tarjetas de apoyo para la entrevista, con la finalidad de facilitar la declaración de Agresores en las Secciones de ámbito escolar, laboral, comunitario, familiar, violencia durante la infancia y agresores de esta violencia.

- Cuestionario General, capta la información sociodemográfica y de la vivienda.
- Cuestionario A para Mujer Casada o Unida.
- Cuestionario B para Mujer Separada, Divorciada o Viuda.
- Cuestionario C para Mujer Soltera.

## **La violencia que mide la ENDIREH**

La ENDIREH indaga sobre las experiencias de violencia de tipo físico, económico, sexual, emocional y patrimonial que han enfrentado las mujeres de 15 años y más en los distintos ámbitos de su vida (de pareja, familiar, escolar, laboral y comunitaria) y recopila información sobre los agresores y los lugares donde ocurrieron las agresiones.

La Encuesta mide la violencia ocurrida a lo largo de la vida de las mujeres y la ocurrida en los últimos 12 meses. Aporta datos de las acciones que emprendieron las mujeres violentadas como de búsqueda de información, apoyo o denuncia de lo sucedido en el ámbito escolar, laboral, comunitario, familiar o con su pareja.

Se indaga sobre las características de su pareja actual o última y la dinámica de la relación, con la finalidad de poder caracterizar la violencia de pareja, de esta manera la información de la encuesta proporcionará datos relevantes sobre la frecuencia, gravedad, daños físicos y consecuencias emocionales; así como del costo que la violencia de pareja implica para las mujeres, ya que en ocasiones las inhabilita para asistir al trabajo o simplemente para desarrollar sus actividades cotidianas.

Por otra parte, también incorpora información sobre la violencia ejercida por otra u otras parejas anteriores a la actual o última, lo que permite una aproximación a la medición de la violencia ejercida por cualquier pareja a lo largo de la vida de las mujeres.

Además, la ENDIREH-2016 incorporó dos nuevas secciones que permitirán aproximarnos a la medición del abuso sexual que han sufrido las mujeres durante su infancia, así como la atención obstétrica recibida por las mujeres entre 15 a 49 años de edad, que tuvieron un parto en los últimos 5 años (octubre de 2011 a octubre de 2016).

Asimismo, se preguntó en cada sección a las mujeres que declararon alguna violencia si hasta antes de esta encuesta, habían comentado lo ocurrido con alguien o si era la primera vez que hablaba de ello.

### Características de las mujeres de 15 años y más

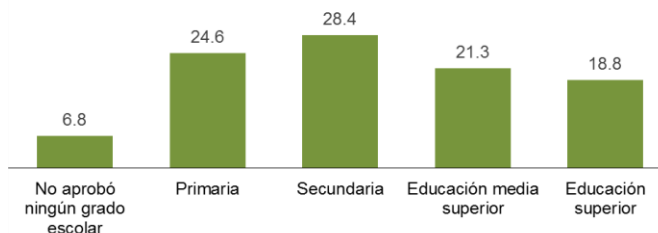
De acuerdo a la situación conyugal, una gran mayoría de las mujeres se encuentran casadas o unidas (57.1%), seguidas por las solteras (24.6%) y, en menor medida encontramos a las separadas, divorciadas o viudas (18.3%).

La edad mediana de las mujeres es de 38 años y ésta varía dependiendo de su situación conyugal.

Situación conyugal	Porcentaje	Edad mediana (años)
Casadas o unidas	57.1	40
Separadas, divorciadas o viudas	18.3	54
Solteras	24.6	22

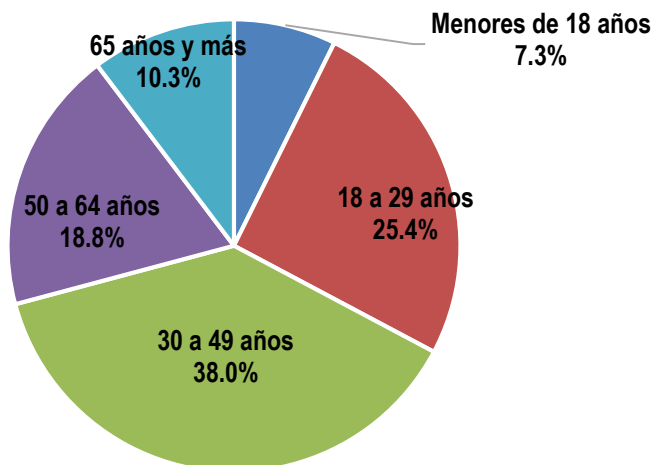
En cuanto a su nivel de instrucción, los resultados muestran que sólo el 18.8% contaban con educación superior. La mayoría de ellas, el 28.4%, tenían estudios de secundaria, el 24.6% de primaria y el 21.3% de educación media superior. Únicamente, el 6.8% no había aprobado ningún grado escolar.

**Porcentaje de las mujeres de 15 años y más por nivel de instrucción**



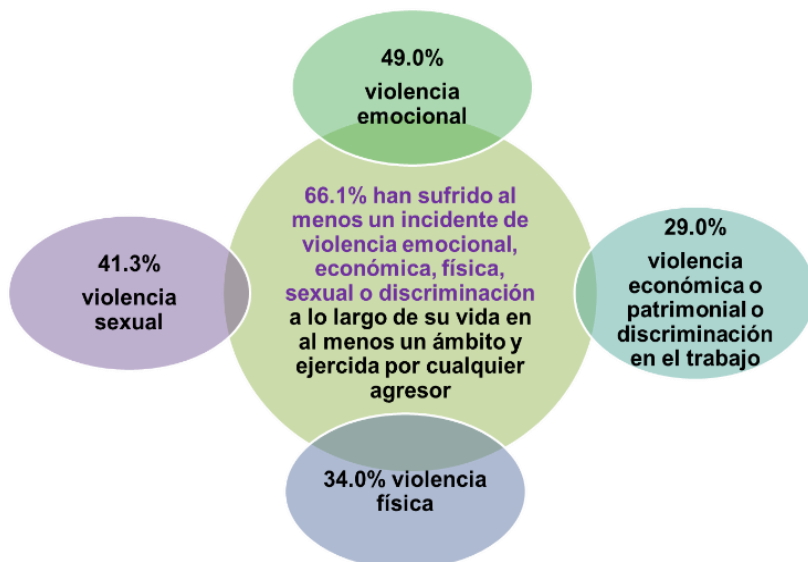
De acuerdo con la edad, el mayor porcentaje de las mujeres se ubica entre los 30 y 49 años (38%). El 25.4% tenía entre 18 y 29 años, el 18.8% entre 50 y 64 años, el 10.3% tenían 65 o más años, mientras que únicamente el 7.3% eran menores de 18 años.

Distribución porcentual de las mujeres de 15 años y más por rangos de edad



El 43.2% de las mujeres son económicamente activas, mientras que el 42.2% se dedican a quehaceres del hogar; finalmente, el 14.7% son estudiantes, pensionadas u otra actividad no económica. Entre las mujeres solteras, 42.8% asiste a la escuela.

## PRINCIPALES RESULTADOS



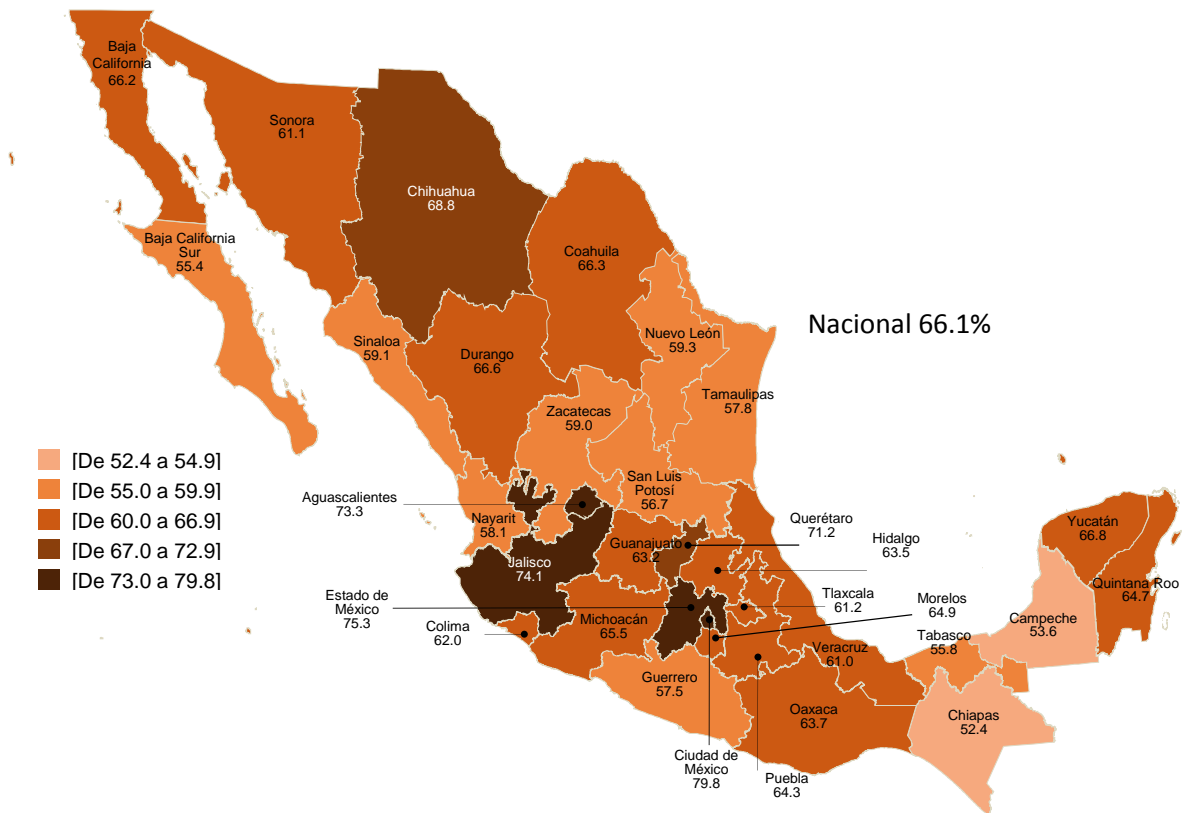
### Datos Nacionales

A nivel nacional, el 66.1% de las mujeres ha sufrido al menos un incidente de violencia a lo largo de su vida. El 49% de las mujeres sufrió violencia emocional, 29% violencia económica-patrimonial o discriminación, 34% física y 41.3% sexual a lo largo de su vida en al menos un ámbito y ejercida por cualquier agresor.



**INSTITUTO NACIONAL  
DE ESTADÍSTICA Y GEOGRAFÍA**

La extensión de la violencia en el país va desde 52.4% en Chiapas hasta 79.8% en la Ciudad de México. Las entidades que presentan los niveles más altos son la Ciudad de México, estado de México, Jalisco, Aguascalientes y Querétaro. Por el contrario las que tienen la prevalencia<sup>3</sup> más baja son San Luis Potosí, Tabasco, Baja California Sur, Campeche y Chiapas.



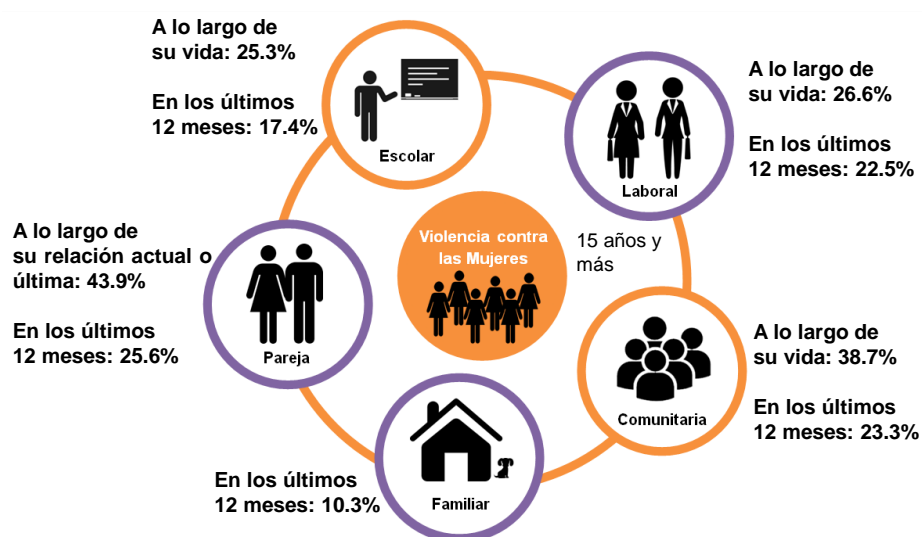
<sup>3</sup> La Prevalencia o Tasa de violencia, se refiere a la proporción de mujeres de 15 años y más que declararon haber experimentado al menos una situación de violencia, durante el periodo de referencia, dividido entre el total de mujeres de 15 años y más expuestas al riesgo, multiplicado por cien. Por ejemplo, para la violencia de pareja el universo es el de las mujeres que han tenido al menos una relación de pareja, matrimonio, unión o noviazgo; para la escolar las mujeres que asistieron a la escuela y para el trabajo solo aquellas que han trabajado al menos una vez en su vida.

**COMUNICACIÓN SOCIAL**

Contacto: 52-78-10-00 exts. 1134, 1260 y 1241

[comunicacionsocial@inegi.org.mx](mailto:comunicacionsocial@inegi.org.mx)

## Violencia por ámbitos

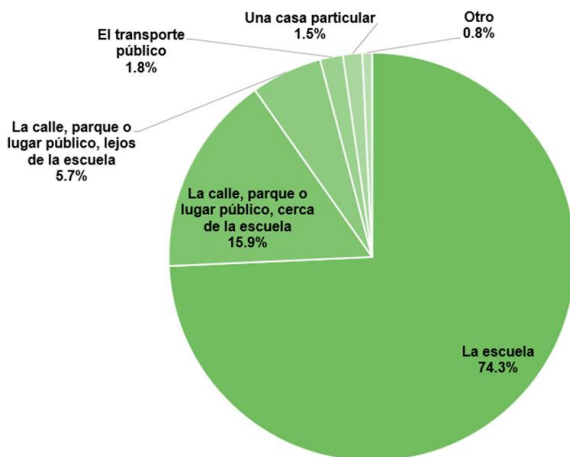


### Ámbito escolar

- ❖ La prevalencia nacional de violencia escolar es de 25.3% y las entidades con las prevalencias más altas son: Querétaro, Jalisco, Ciudad de México, Aguascalientes y Oaxaca.



**Lugares donde ocurre la violencia escolar**



❖ La violencia ejercida contra las mujeres en el ámbito escolar en los últimos 12 meses, ocurre predominantemente en las instalaciones de la escuela (74.3%), y en menor medida en las inmediaciones (25.7%).

❖ Del total de agresiones ocurridas en la escuela en los últimos 12 meses, el 38.3% fueron de índole sexual; 34.1% psico-emocionales y el 27.7% físicas.

❖ Los principales agresores en el ámbito escolar en los últimos 12

meses fueron: 47.1% compañeros, 16.6% compañera y 11% maestro.

- ❖ 20.1% de las mujeres que estudiaba el bachillerato o preparatoria en los últimos 12 meses, fue víctima de violencia, particularmente de tipo sexual (12 de cada 100 mujeres preparatorias sufrió abuso, acoso, hostigamiento o intimidación sexual).

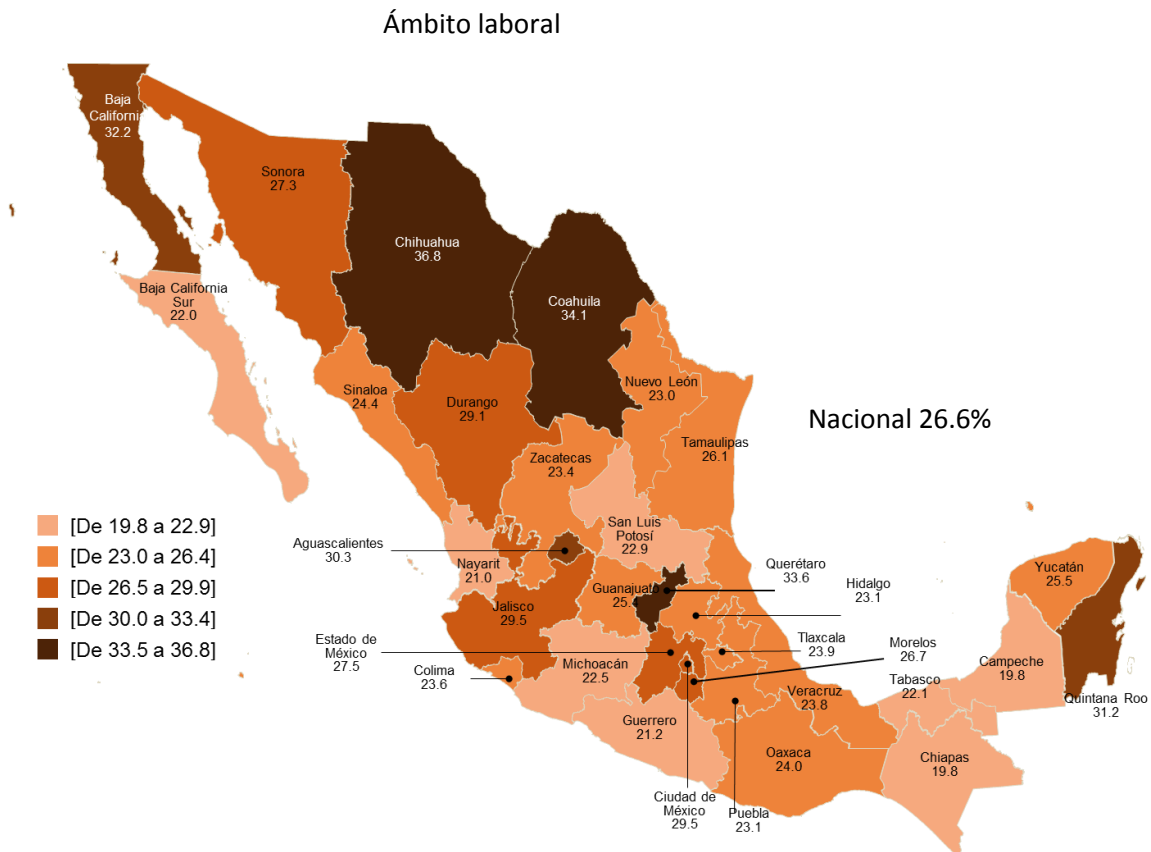
**Violencia en el ámbito laboral**

- ❖ De las mujeres que han trabajado, 27 de cada 100 ha experimentado algún acto violento, principalmente de tipo sexual y de discriminación por razones de género o por embarazo.
- ❖ El tipo de violencia más frecuente en el trabajo es la discriminación, las agresiones sexuales y las de tipo emocional como las humillaciones, degradación e intimidación.
- ❖ El 10.3% de las mujeres señalan que en los últimos 12 meses, tuvieron menos oportunidades que un hombre para ascender en su trabajo y un 9.2% menor salario que un hombre que hace el mismo trabajo o tiene el mismo puesto que ellas.
- ❖ Entre 2011 y 2016 al 11.8% les pidieron prueba de embarazo, mientras que al 1.8% las despidieron, no las contrataron o les bajaron el salario por estar embarazadas.
- ❖ El/la compañero(a) de trabajo (35.2%) y el patrón o jefe (19.3%) son los agresores más frecuentes en el ámbito laboral.



INSTITUTO NACIONAL  
DE ESTADÍSTICA Y GEOGRAFÍA

- ❖ La violencia ejercida contra las mujeres en el ámbito laboral en los últimos 12 meses, ocurrió principalmente en las instalaciones del trabajo (79.1%), y en menor medida en las inmediaciones como calle, parque o lugar público (11.5%).
- ❖ Las agresiones ocurridas en las instalaciones del trabajo, los últimos 12 meses fueron: 48.4% emocionales, 47.9% agresiones sexuales y 3.7% agresiones físicas.
- ❖ La prevalencia nacional de violencia en el ámbito laboral es de 26.6% y las entidades con las prevalencias más altas son: Chihuahua, Coahuila, Querétaro, Baja California y Quintana Roo.



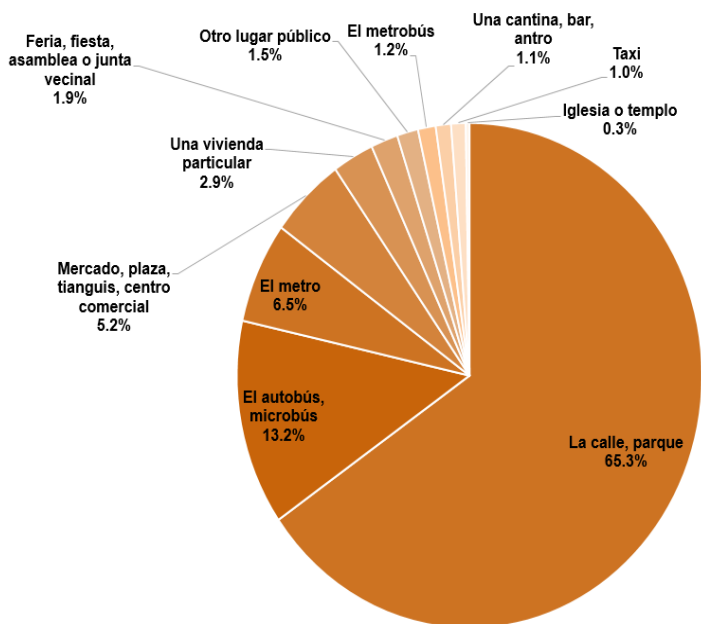
COMUNICACIÓN SOCIAL

Contacto: 52-78-10-00 exts. 1134, 1260 y 1241

[comunicacionsocial@inegi.org.mx](mailto:comunicacionsocial@inegi.org.mx)

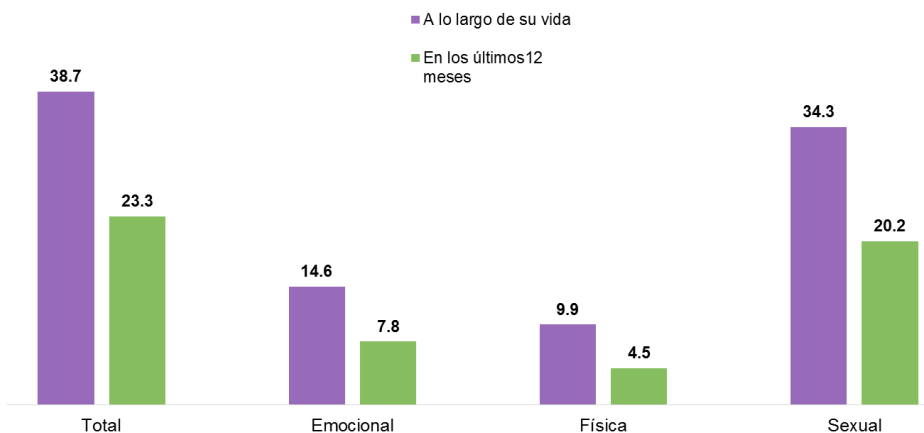
## Violencia en el ámbito comunitario

- ❖ La prevalencia nacional de violencia comunitaria contra las mujeres es de 38.7% y las entidades con las prevalencias más altas son: Ciudad de México, Estado de México, Jalisco, Aguascalientes y Querétaro.
- ❖ La violencia contra las mujeres en los espacios públicos o comunitarios es sobre todo de índole sexual, que va desde frases ofensivas de tipo sexual, acecho (la han seguido en la calle) y abuso sexual (manoseo, exhibicionismo obsceno).



- ❖ La violencia ejercida contra las mujeres en el ámbito comunitario en los últimos 12 meses, ocurrió principalmente en la calle y parques (65.3%) seguido del autobús y microbús (13.2%), metro (6.5%).
- ❖ Las agresiones ocurridas en la calle son principalmente de tipo sexual: 66.8%.

Prevalencias de violencia en la comunidad contra las mujeres de 15 años y más, por tipo de violencia y periodo de referencia



- ❖ Los principales agresores de la violencia contra las mujeres ocurrida en los últimos 12 meses en el ámbito comunitario, son personas desconocidas (71.4%), y personas conocidas, amigo o vecino (20.1%) y en el 5.3% se trató de conductor de transporte público.

## Violencia en el ámbito familiar

- ❖ En los últimos 12 meses, 10.3% fue víctima de algún acto violento (emocional, físico, sexual o económico-patrimonial) por parte de algún integrante de su familia, sin considerar al esposo o pareja.
- ❖ El 8.1% de las mujeres experimentó violencia emocional en su familia en el último año.
- ❖ Los agresores más señalados son los hermanos, el padre y la madre.
- ❖ Los principales agresores sexuales son los tíos y los primos.
- ❖ La violencia familiar ocurrida en los últimos 12 meses, se ha ejercido principalmente en la casa de las mujeres y en la casa de algún otro familiar.
- ❖ Las agresiones ocurridas en su casa fueron: 59.6% emocionales, 16.9% agresiones físicas, 17.5% económica y patrimonial y 6.0% agresiones sexuales.

## Búsqueda de apoyo, atención y denuncia

Del total de mujeres que han experimentado violencia física y/o sexual por otro agresor distinto a la pareja, el 9.4% presentó una queja o denunció ante alguna autoridad y 2.2% sólo solicitó apoyo a alguna institución, mientras que el 88.4% no solicitó apoyo a alguna institución ni presentó queja o denuncia ante alguna autoridad.

El total de mujeres que han experimentado violencia física o sexual en al menos una ocasión, en alguno de los diferentes ámbitos y no acudieron a ninguna institución o autoridad es de:

- **8.6 millones**, para el ámbito escolar.
- **3.6 millones**, para el ámbito laboral.
- **15.9 millones**, para el ámbito comunitario.
- **1.5 millones**, para el ámbito familiar.

Entre las razones que argumentaron las mujeres para no denunciar se encuentran:

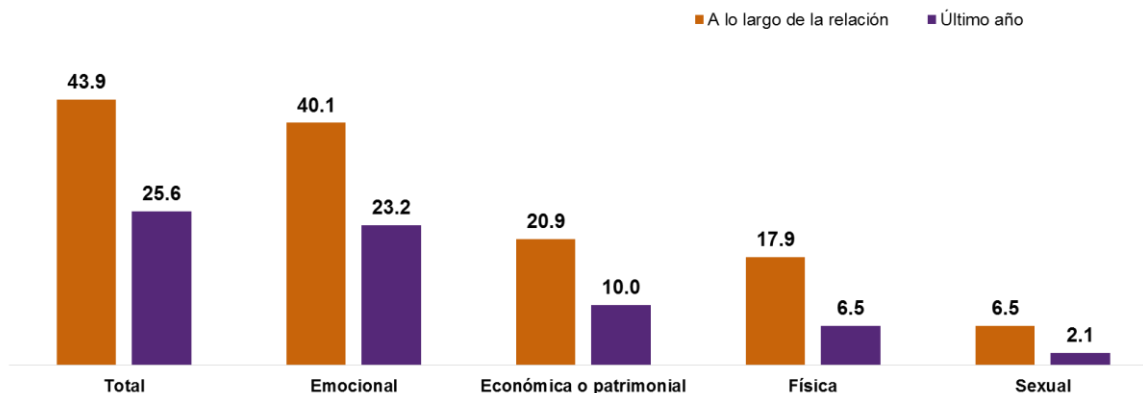


Total de mujeres que han experimentado violencia física y/o sexual y no acudieron a ninguna institución o autoridad	8.6 millones	3.6 millones	15.9 millones	1.5 millones
Se trató de algo sin importancia que no le afectó	49.3%	41.1%	49.5%	34.1%
Miedo a las consecuencias o amenazas	11.0%	23.9%	7.3%	19.5%
Vergüenza	9.8%	14.0%	8.9%	14.3%
No sabía cómo o dónde denunciar	9.8%	20.0%	15.2%	9.1%
Pensó que no le iban a creer o que le iban a decir que era su culpa	9.7%	17.1%	4.7%	11.2%

## Violencia en la pareja

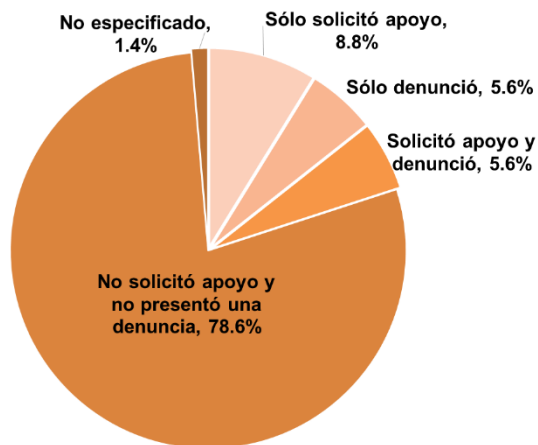
- ❖ La prevalencia nacional de violencia de pareja a lo largo de la relación actual o última es de 43.9% y las entidades con las prevalencias más altas son: Estado de México, Ciudad de México, Aguascalientes, Jalisco y Oaxaca.

**Proporción de mujeres de 15 años y más que han experimentado violencia por parte de su actual o última pareja, esposo o novio, por tipo de violencia según periodo de referencia**

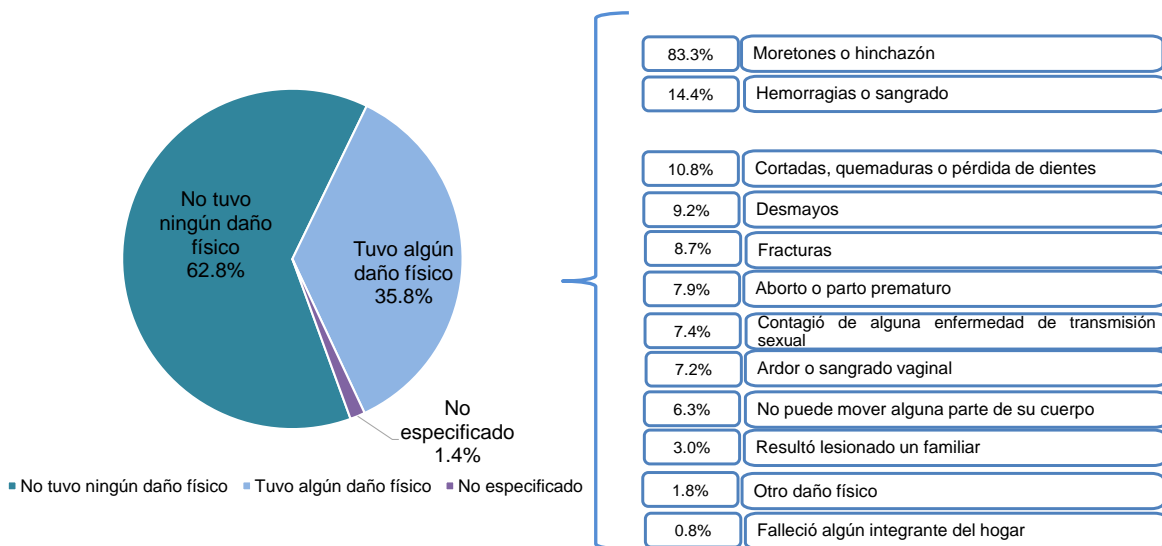


- ❖ De las mujeres que fueron víctimas de agresiones físicas y/o sexuales por parte de su actual o última pareja, esposo o novio, el 20.0% de ellas solicitó apoyo, denunció o emprendió ambas acciones.

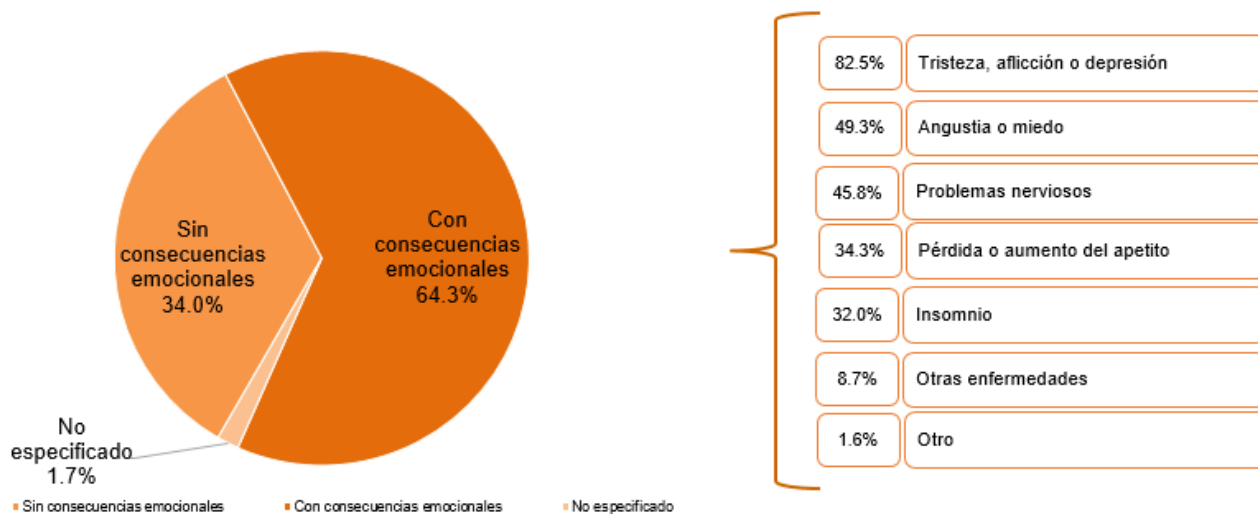
**Porcentaje de mujeres que sufrieron violencia física y/o sexual por parte de su pareja actual o última por tipo de acciones que siguió ante la violencia**



- ❖ Entre las que han experimentado violencia física y/o sexual, 35.8% presentó daños físicos derivados de la violencia que han vivido, principalmente moretones, hemorragias e incluso ha estado hospitalizada o la han operado, por esta razón.

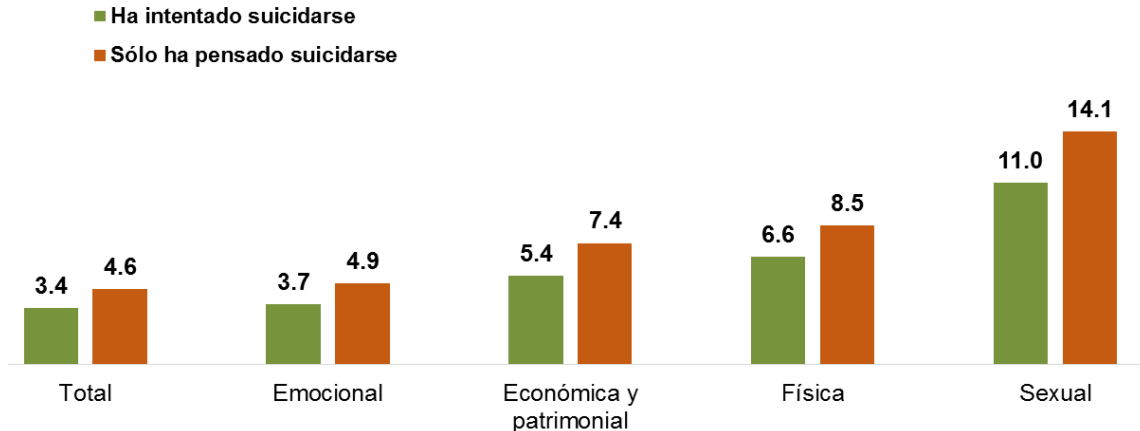


- ❖ Para el 64.3% la violencia física y/o sexual ejercida por su pareja, le ha dejado consecuencias emocionales, a la mayoría tristeza o depresión; a la mitad angustia o miedo y para un tercio de ellas problemas alimenticios.



- ❖ La violencia de la pareja tiene serias repercusiones en la integridad emocional y física de las mujeres, 8.0% de ellas ha pensado en suicidarse y el 3.4% lo ha intentado.
- ❖ Una cuarta parte de las mujeres que han sido sujetas a violencia sexual ha pensado en quitarse la vida y 14.1% lo ha intentado.

### Porcentaje de mujeres que han tenido ideas suicidas o han intentado suicidarse entre las mujeres que ha experimentado violencia por parte de su pareja actual o última, según tipo de violencia



### Atención Obstétrica

- ❖ La ENDIREH 2016 es la primera Encuesta Nacional que incorpora en sus instrumentos una sección específica para valorar la atención obstétrica que las mujeres recibieron durante su último parto por parte del personal que las atendió. Se indagó sobre este tipo de maltrato en las mujeres que tenían un rango de edad entre 15 y 49 años.
- ❖ 70.7% (32.8 millones) de mujeres de 15 años y más, tienen entre 15 y 49 años de edad.
- ❖ 26.7% (8.7 millones) tuvieron al menos un parto en los últimos 5 años – de octubre de 2011 a octubre de 2016 -.
- ❖ 42.8% (3.7 millones), reportó que el nacimiento de su último hijo/a fue por cesárea.
- ❖ En los últimos 5 años, 33.4% de las mujeres sufrió algún tipo de maltrato por parte de quienes la atendieron en el último parto.
- ❖ Las situaciones más frecuentes que experimentaron las mujeres al ser atendidas durante el último parto fueron:

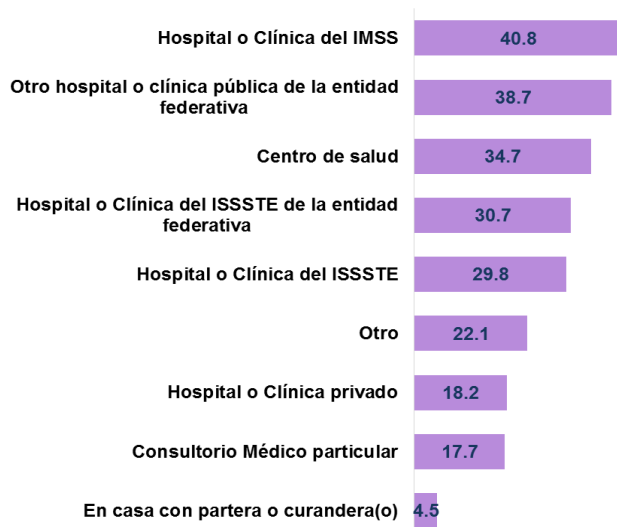


**Durante su último parto...**



- ❖ 40.8% de las mujeres que dieron a luz en el IMSS reportan malos tratos durante la atención y 38.7% de quienes fueron atendidas en algún hospital o clínica pública de su entidad.

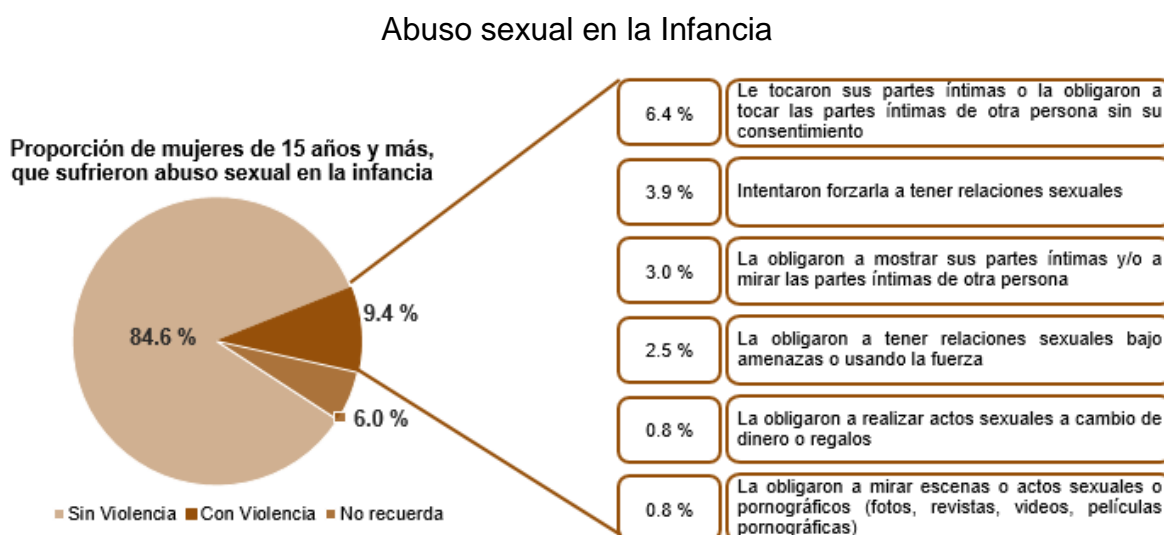
**Proporción de mujeres de 15 a 49 años con maltrato durante la atención obstétrica de su último parto en los últimos 5 años por lugar donde la atendieron**



- ❖ De las 3.7 millones de mujeres que tuvieron un nacimiento por cesárea: a 10.3% no le informaron la causa de la cesárea, mientras que al 9.7% no le pidieron su autorización para realizarla. Las personas que dieron la autorización para realizar la cesárea fueron el esposo, principalmente (57%); el padre, madre o algún familiar (20%); nadie (16%), u otra persona (7%).

## Abuso sexual en la Infancia

9.4% de las mujeres de 15 años y más (4.4 millones) sufrieron abuso sexual durante su infancia.



- ❖ Los principales agresores que abusaron sexualmente de las mujeres de 15 años y más durante su infancia son: tíos(as) (20.1%); un no familiar (vecino, conocido) (16%); primo(a) (15.7%); desconocido (11.5%); hermano(a) (8.5%); otro familiar (6.4%); padrastro/madrastra (6.3%); padre (5.8%); otro (5.5%), abuelo(a) (3.7%), madre (0.5%).

## Violencia en mujeres de 60 años o más

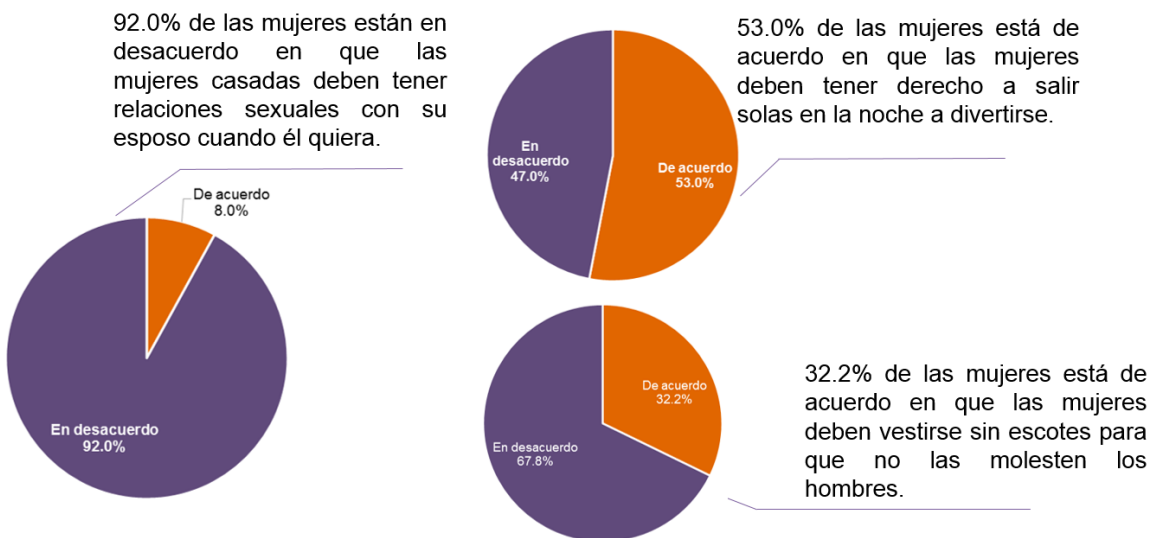
En México, 15.1% de las mujeres tiene 60 años o más. El 17.3% de ellas sufrió en los últimos 12 meses algún tipo de violencia: emocional (15.2%), económica y patrimonial (6.3%) o física (1.2%).

- ❖ Siete de cada 10 mujeres dependen económicamente de otras personas.
- ❖ Cuatro de cada 10 mujeres cuidan a sus nietas(os) o sobrinos(as).
- ❖ 32.4% de las mujeres ayudan o mantienen económicamente a alguna otra persona.
- ❖ 16.8% de las mujeres tiene alguna enfermedad o discapacidad que les impide desplazarse solas.

## Opinión sobre los Roles Masculinos y Femeninos

La encuesta también indagó sobre la opinión de las mujeres respecto a los roles o conductas que socialmente se espera que realicen las personas por ser hombres o mujeres.

- ❖ 5 de cada 10 mujeres opinan que las mujeres que trabajan descuidan a sus hijas e hijos, aún cuando la mayoría (70%) también opina que las mujeres deben ser igual de responsables que los hombres de traer dinero a la casa.



## **Productos y documentos de la ENDIREH 2016**

Los productos y documentos derivados de la ENDIREH 2016 que el INEGI pone a disposición de los usuarios son los siguientes:

- Tabulados con los principales resultados.
- Base de datos.
- Ficha conceptual.
- Cuestionarios.
- Informe operativo.
- Diseño Muestral.

Las cifras aquí referidas pueden ser consultadas en la página de Internet del Instituto:

<http://www.beta.inegi.org.mx/proyectos/enchogares/especiales/endireh/2016/>